

Елена НЕХОРОШЕВА, Дарья КАСАТКИНА,
Елена АЛЕКСЕЙЧЕВА, Анастасия КРАВЧЕНКО

ГОРОЖАНЕ НА САМОИЗОЛЯЦИИ: МОСКОВСКИЙ ДЕКАМЕРОН



Мамы с высшим образованием как лицо среднего класса и наиболее инициативная часть общества

Благополучие человека в условиях пандемии стало предметом исследования, проведенного в марте-апреле 2020 года. В опросе мы интересовались у москвичей, как новый уклад изменил их привычную жизнь, а также просили поделиться мыслями и чувствами, которые у них возникали в этот период.

Большинством принявших участие в исследовании активных горожан стали москвичи с высшим образованием в возрасте от 30 до 50 лет. Общая выборка составила 1839 респондентов. При этом среди респондентов 91% — женщины, что является весьма показательным на фоне соотношения мужского и женского населения в Российской Федерации (согласно данным Росстата, 46% и 54% соответственно).

Половозрастной состав участников исследования наглядно иллюстрирует степень вовлеченности женщин и мужчин в принятие решений, касающихся семейного благополучия, здоровья, воспитания детей и развития района проживания. Активная жизненная позиция женщин проявилась и в период пандемии, несмотря на то, что самоизоляция усилила давление традиционных стереотипов на женщин — в самых эгалитарных парах в это время отмечалось усиление гендерного неравенства. Роль женщины во время режима повышенной готовности вынужденно меняется. Право быть про-

фессионалом, работающим из дома, принадлежит отцу, а мать становится ответственной за обучение детей и либо вынуждена ограничить свою работу, либо должна уметь правильно комбинировать роли, что вызывает очень большой стресс. И хотя в обиход давно вошли словосочетания «родительские комитеты», «советы родителей» и «родительская общественность», ключевая ответственность за детей все равно лежит на женщине.

Россия — страна семей с одним ребенком и бабушек на удаленке

Демографические данные исследования наглядно показывают портрет среднестатистической московской семьи — это пара родителей и один ребенок. Приходится констатировать, что несмотря на усиление государственной поддержки семей с детьми, а также то, что дети являются одной из основных целевых групп социальной политики, простое воспроизводство (то есть, когда численность поколения родителей равна численности поколения детей) наблюдается только в семьях тридцати- и сорокалетних москвичей: почти 80% и 60% данных возрастных групп соответственно имеют двоих детей (рис. 1). Многие дети живут с родителями и после совершеннолетия.

Старшее поколение (дедушки и бабушки), как правило, проживает отдельно. Так, почти половина пожилых респондентов (46%) чаще всего живут со своим взрослым партнером. 50% респондентов стар-

шего возраста проживают в одиночестве, 4% — со своими взрослыми детьми и внуками. В основном дедушки и бабушки живут отдельно, что в условиях пандемии можно расценивать положительно с точки зрения необходимости социального дистанцирования.

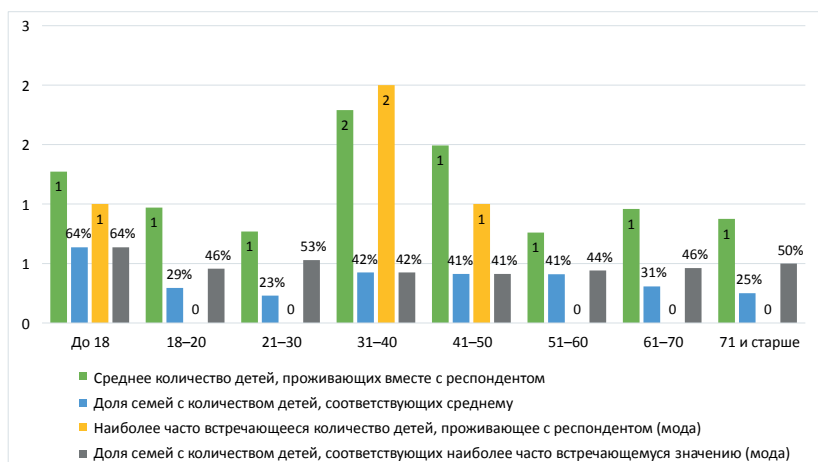


Рис. 1. Среднее и наиболее распространенное количество детей, проживающих вместе с респондентом

Доход, занятость и здоровье. Здоровый средний класс не работает на предприятиях непрерывного цикла

Большинство участников опроса (52%) указали, что ежемесячный доход домохозяйства составляет выше 50 тыс. руб. (рис. 2). Еще 26% не готовы указать свой доход. И 22% выборки — граждане с доходом семьи менее 50 тыс. руб. Причем в данной группе равномерно представлены респонденты всех воз-

растов. Разумеется, среднестатистического москвича нельзя отнести к среднему классу в полной мере. Однако уровень благосостояния, как и текущая занятость принявших участие в опросе, позволял большинству из них не чувствовать тревогу от состояния неопределенности.

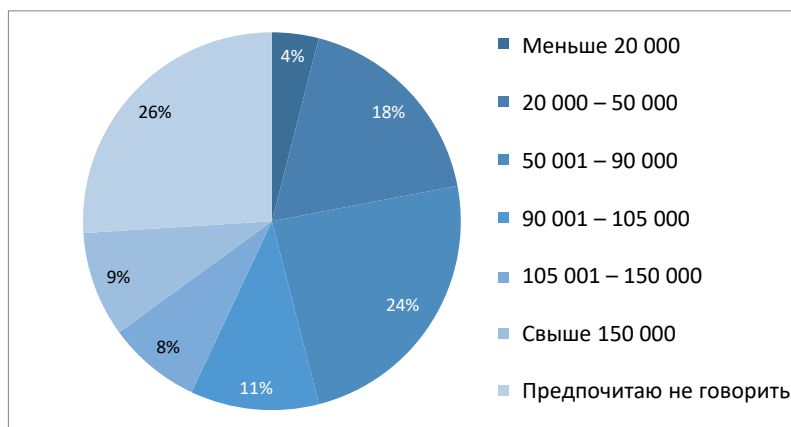


Рис. 2. Средний доход домохозяйства респондентов

В исследовании в основном приняли участие трудоустроенные респонденты (64%). Большая часть работает полный день (52%) или на частичной занятости (12%). При этом большинство не работают на непрерывно действующих предприятиях (68%). Те немногие, кто занят в системе непрерывного цикла, работают в медицинской сфере (10%) и непрерывном производстве (8%) (табл. 1). Поэтому респонденты не отмечали чрезмерное психологическое давление и не ощущали себя в опасности.

Таблица 1

**Доля респондентов, работающих на предприятиях
непрерывного цикла**

Непрерывно действующее производство	8,22%
Медицинские и аптечные организации	9,63%
Организации по обеспечению населения продуктами питания и товарами первой необходимости	4,91%
Организации по обеспечению неотложных работ в условиях, угрожающих жизни и нормальной жизнедеятельности населения, и/или чрезвычайных обстоятельствах	2,51%
Организации, выполняющие неотложные ремонтные и погрузочно-разгрузочные работы, транспортное обслуживание населения	0,80%
Федеральные, региональные и местные органы власти	3,01%
Организации, производящие и выпускающие СМИ	1,00%
Организации, обеспечивающие безопасность	2,11%
Ни в одной из них	67,80%

Если говорить о рисках, связанных со здоровьем, то большинство респондентов не имеет хронических заболеваний (64%) и не находится в зоне риска COVID-19 (рис. 3). Самое распространенное хроническое заболевание у принявших участие в опросе – гипертоническая болезнь (12%), хроническими болезнями органов дыхания страдает 6% выборки, сердца – 4%, новообразования и диабет диагностированы у 4%.

Среди других хронических заболеваний (наличие которых указали 16% респондентов) опрошенные не назвали хроническую болезнь почек 3–5 стадии. Не было названо и иных опасных при коронавирусе хронических заболеваний из списка, которые,

согласно Указу мэра Москвы Сергея Собянина, требовали соблюдения режима самоизоляции.

В этой связи особенно интересны мотивы соблюдения респондентами социальной дистанции.



Рис. 3. Статус здоровья принявших участие в исследовании

Для чего нужна самоизоляция — ради чего москвичи остаются дома?

Исследование показало, что почти половина опрошенных (47%) понимает опасность COVID-19. Хотя эти люди и не находятся в зоне риска, они не хотят заразить других или заразиться сами. При этом видно, что 40% респондентов остаются дома только из-за предписания властей (табл. 2).

Следовательно, строгие меры режима повышенной готовности из-за коронавируса необходимы, потому что только в таком случае многие москвичи готовы соблюдать самоизоляцию и следовать правилам гигиены.

Таблица 2

Статус самоизоляции и мотивация респондентов

Мой текущий образ жизни ничем не отличается от обычного	7,14%
В качестве меры предосторожности я сократил свою обычную деятельность, но не остаюсь постоянно дома	13,74%
Я перестал ходить на работу как обычно, работаю из дома, но в остальном не ограничил свои передвижения	7,67%
Я ограничен в своих передвижениях из-за особенностей здоровья, так как я нахожусь в группе высокого риска по COVID-19	6,87%
Я ограничил свои передвижения (поддерживаю самоизоляцию), так как не хочу заразить других / заболеть сам, но я не в группе риска	47,10%
Я остаюсь дома, чтобы не подвергать риску члена семьи / друга / соседа по дому, который из-за особенностей здоровья в группе риска	19,18%
Я остаюсь дома (поддерживаю самоизоляцию) в соответствии с предписанием властей	39,52%
Я остаюсь дома из-за ограничений по состоянию здоровья / инвалидности, не связанных с угрозой COVID-19	0,27%
Я на самоизоляции из-за диагностированного или подозреваемого COVID-19	1,52%

Необходимо отметить, что режим повышенной готовности стал настоящей школой здорового образа жизни и «ре-освоения» гигиенических процедур. Контроль использования масок в магазинах и транспорте, повсеместная установка санитайзеров, разметка для соблюдения дистанции в общественных местах сделали частое обеззараживание рук и дистанцирование нормой. За исключением поведе-

ния в маскулинной среде, где соблюдение правил гигиены расценивается как излишество, а отказ от рукопожатия невозможен, так как равносильен отказу от практик солидарности и утверждения правильной маскулинности, и, соответственно, равносильен потере лица. Таким образом, мы наблюдаем давление традиционных стереотипов не только на женщин, но и на мужчин.

Оценивая ответы респондентов о новом укладе и порядке организации жизни в условиях пандемии, мы сделали вывод, что недовольство респондентов по поводу ограничительных мер и штрафов не всегда является обоснованным. Особо стоит отметить, что треть опрошенных москвичей (35%) считают их полностью справедливыми.

Участники исследования больше всего недовольны штрафами за нарушение режима самоизоляции (36%) и введением пропускного режима (28%). Также непонимание вызывает запрет на посещение парков (27%) и необходимость ходить в ближайшие магазины и аптеки (24%). Хотя необходимость оставаться дома в качестве несправедливой меры называют только 18% опрошенных, а соблюдение социальной дистанции в общественных местах — всего 7%, другие названные ограничения в общей совокупности рисуют тревогу из-за отчужденности и разобщения при введении режима повышенной готовности в условиях пандемии.

Что чувствуют люди во время пандемии? Чем недовольны и от чего страдают?

Мы заметили, что большинство респондентов ведет себя крайне аккуратно в ответах на эти вопросы. На каждый вопрос опрошенные давали ответы «не-что среднее» / «скорее соответствует» (во всех категориях около половины ответов). Это, с одной стороны, говорит о сложности ситуации, а с другой — о неготовности москвичей ответить прямо на эти вопросы. Здесь мы можем говорить только о тенденциях.

Более трети респондентов воспринимает общество как регулирующий орган, устанавливающий строгие правила (38%). Четверть полагает, что основная роль общества — наказывать в ситуации пандемии граждан за нарушение этих правил (25%). И 19% респондентов полагает, что общество организует граждан и институты, чтобы как можно адекватнее ответить на вызовы пандемии (рис. 4).

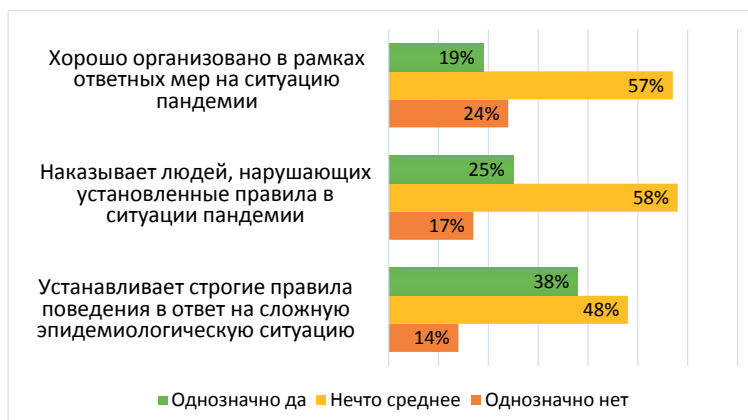


Рис. 4. Восприятие респондентами реакции общества на пандемию

При анализе результатов проведенного исследования необходимо помнить, что большинство принявших участие в опросе — это женщины с высшим образованием, имеющие детей. Высокая ответственность родительства делает их сознательными гражданами. В своих ответах респонденты демонстрируют противоречивое отношение к обществу. С одной стороны, они понимают, что в ситуации пандемии жесткие правила работают, и строгие ограничительные меры необходимы для поддержания самоизоляции для не слишком сознательных граждан. С другой — респонденты ощущают дефицит поддерживающих мер со стороны общества.

**Предсказание о последствиях:
где нет ясности и что больше всего тревожит
в связи с пандемией?**

Экономическая нестабильность для многих является самым пугающим последствием пандемии. Здесь самые неясные прогнозы: чуть меньше половины участников (44%) полагают, что они будут непредсказуемыми. 29% считает, что экономические прогнозы относительно туманны.

Последствия заболевания COVID-19 респонденты тоже представляют себе довольно слабо. Большинство из них имеют или самые базовые представления об осложнениях (45%), или плохо представляют, чем может быть опасен коронавирус (30%).

Наиболее полное представление участники опроса имеют о существующих ограничениях и возмож-

ностях во время пандемии — 54% ясно представляют, что можно, а что нельзя. 31% респондентов имеют базовые представления (рис. 5).

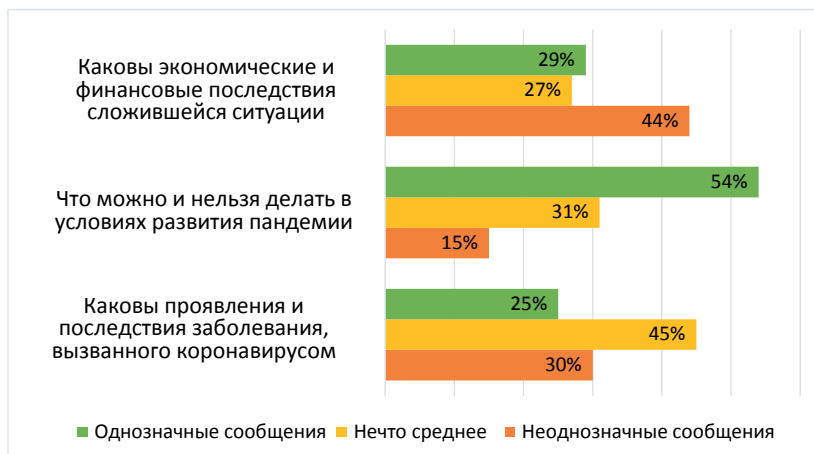


Рис. 5. Восприятие респондентами сообщений (информации) об эпидемии

Ответы на данный вопрос отражают значимые тенденции. С одной стороны, видно, что правительством предприняты большие усилия по регуляции режима самоизоляции. Поэтому респонденты понимают, что можно и что нельзя делать во время пандемии. С другой стороны, у врачей и ученых недостаточно информации о данном вирусе, поэтому информация о последствиях и осложнениях болезни достаточно противоречива и туманна.

Экономические сложности, которые повлекла пандемия, являются самыми серьезными и непредсказуемыми. Мнения экспертов о том, как скоро страна сможет разрешить непростую эпидемиоло-

гическую ситуацию, разнятся и вызывают противоречивые прогнозы динамики мирового и российского валового внутреннего продукта. Несмотря на планомерный рост объемов социальных выплат, сохраняются негативные оценки динамики реальных доходов населения. По пессимистическому прогнозу общие доходы населения в реальном выражении будут сильно снижаться не только в 2020 году, но и в 2021 году, продолжая уменьшаться и в последующие годы.

В режиме самоизоляции многие предприятия и компании изменили режим работы, некоторые граждане лишились рабочих мест. При том, что прогнозы относительно спада или развития эпидемии весьма туманны, принимать не только стратегические, но и тактические управленческие решения весьма затруднительно. Компании, которые смогли оперативно перевести свою работу в удаленный формат, могут сохранить свои позиции на рынке. Некоторым отраслям пандемия дала толчок к развитию, но для всех остальных наступили тяжелые времена. Список наиболее пострадавших отраслей, которым государство оказывает поддержку, постоянно расширяется:

- авиа- и автоперевозки, аэропортовая деятельность;
- культура, организация досуга и развлечений;
- физкультурно-оздоровительная деятельность и спорт;
- туризм и гостиничный бизнес;

- общественное питание;
- дополнительное образование и негосударственные образовательные учреждения;
- деятельность по предоставлению бытовых услуг населению;
- деятельность по организации конференций и выставок и др.

Ставшая расхожей шутка о том, что мало кто мог предположить, что курьер станет профессией будущего, лишь отражает общий пессимистический настрой.

Какие трудности вызвал карантин у респондентов?

Более трети принявших участие в опросе столкнулись с дефицитом некоторых товаров в магазинах (40%) и аптеках (18%).

Многие также были недовольны качеством связи и интернета (28%). С апреля многие перешли на удаленный режим работы, возросла нагрузка на сети, и связь стала значительно хуже. Особенно это ощутили те, кто при переходе на удаленную работу сменил городской ландшафт на сельский. 23% респондентов сообщили о том, что их материальное благополучие ухудшилось в связи со снижением объема работы и сокращением зарплаты.

Также москвичи сталкивались с такими проблемами (от 3 до 8%), как потеря работы по найму, трудно-

сти с получением медицинской помощи (в поликлинике и/или при вызове скорой помощи), трудности в получении ветеринарной помощи для своего питомца, болезнь члена семьи и ожидание результата тестирования на COVID-19.

Сочетание угроз продуктового дефицита, снижения качества интернет-соединения со значительными нарушениями привычного образа жизни (невозможность гулять, ходить в привычные магазины, угроза штрафов) на фоне общего ухудшения экономической ситуации закономерно вызывает недовольство. Какие-то очевидные меры, например, социальное дистанцирование, респондентам понятны и воспринимаются в целом позитивно. Но достаточно жесткие ограничения свободы вызывают недовольство. Их оценивают не как защитные, а, скорее, как карательные меры. При этом респонденты нуждаются в заботе со стороны сообщества и одновременно с этим не испытывают доверия к своим соседям.

Доверие и доверчивость — человек человеку волк?

Как и в оценке ограничительных мер, в вопросах доверия примерно половина респондентов достаточно сдержана — чуть меньше половины всей группы не имеет однозначного ответа на вопрос, стоит ли доверять жителям своего района, властям и работодателям.

В основном москвичи склоняются к недоверию. Самым неожиданным результатом стало мнение респондентов о том, что наименее расположены к ним соседи и жители района. 47% опрошенных не готовы им доверять, и лишь 5% готовы положиться на них в условиях неблагоприятной эпидемиологической ситуации. Только 15% москвичей рассчитывают на поддержку со стороны властей, далее идет региональная система здравоохранения (36% не могут положиться, 16% – могут). А вот на помощь со стороны работодателя (для неработающих граждан – на систему социальной защиты) совсем не рассчитывают только 33% москвичей, а 25% рассчитывают на поддержку.

Опрос в целом показал, что респонденты в условиях пандемии не склонны к доверию в принципе, особенно друг другу, не рассчитывают на помощь соседей и волонтеров. Изменения в застройке города, укладе жизни москвичей, повседневной мобильности и усиление внешней миграции планомерно вели к росту разобщенности горожан, несмотря на предпринимаемые городом усилия по выстраиванию горизонтального взаимодействия в районах.

Еще раз подчеркнем, что среди принявших участие в исследовании большинство составляют мамы от 30 до 50 лет с двумя или одним ребенком. Можно предположить, что высокий уровень недоверия, с одной стороны, объясняется высокой степенью ответственности и тревоги за будущее детей. С другой стороны, степень недоверия соседям объясня-

ется тем, что у нас нет рычагов воздействия на живущих вместе с нами в одном районе. Как правило, очень сложно объяснить мусорящим или пьющим соседям, почему им следует прекратить нарушать общественный порядок. То же верно в отношении системы здравоохранения — у граждан нет рычагов воздействия на этот институт. Тогда как с работодателем есть контрактные отношения, понятно отрегулированная система взаимодействия, где каждый участник договора нужен каждому и, соответственно, может в той или иной степени влиять на другого участника отношений. Вероятно, поэтому из всех категорий именно работодатели вызывают больше доверия.

На момент проведения опроса еще не были приняты решения о единовременных выплатах несовершеннолетним от 3 до 15 лет включительно в размере 10 тыс. руб., предусмотренных Указом Президента РФ № 249 «О дополнительных мерах социальной поддержки семей, имеющих детей», поэтому половина респондентов не обращались за материальной помощью (51%) (табл. 3).

На тот момент это можно было объяснить, с одной стороны, отсутствием нужды в тех мерах поддержки, которые предоставлялись, так как 64% респондентов здоровы и не в зоне риска. Они могли, по их мнению, справиться с ситуацией сами при имеющемся доходе домохозяйства (у 52% он выше 50 тыс. руб.). Но и высокий уровень недоверия можно отнести к причинам необращения за помощью.

Таблица 3

**Виды поддержки, за которой обратились
и которую получили респонденты**

Разовая материальная помощь для страдающих хроническими заболеваниями и граждан старше 65 лет	8,28%
Дополнительная адресная помощь (покупка и доставка продуктов, медикаментов, уход за домашними животными) для страдающих хроническими заболеваниями и граждан старше 65 лет	1,55%
Материальная помощь выехавшим на дачу страдающим хроническими заболеваниями и граждан старше 65 лет	0,36%
Уход за инвалидами на дому, доставка технических средств реабилитации	0,55%
Услуги сурдопереводчика	0,09%
Оказание психологической помощи	0,91%
Доставка на дом лекарственных препаратов или медицинских изделий для заболевших COVID-19 или граждан в зоне риска	1,82%
Адресная помощь, в том числе доплаты по пособиям, материнскому капиталу, семьям с детьми	5,82%
Получение бесплатных продуктовых наборов для школьников	18,20%
Оформление пособий по безработице онлайн	2,00%
Доплаты или увеличение пособий по безработице, надбавок безработным для обеспечения детей	0,82%
Выписка и доставка на дом больничных листов	1,27%
Отмена взносов на капитальный ремонт, штрафов за задолженность по ЖКХ	18,47%
Продление сроков действия документов, подачи заявок на государственные услуги	5,10%
Продление сроков действия проездных документов Московского метрополитена и Мосгортранса	6,64%
Культурные и общественные мероприятия, в том числе «Московское долголетие» онлайн	9,01%
Ни один из этих пунктов	51,23%

Если респонденты и обращались за помощью, то или по поводу отмены штрафов за задолженность по ЖКХ и взносов на капитальный ремонт (19%), или для получения бесплатных обедов для школьников (18%). То есть около 2/5 выборки обращались за помощью в целях сокращения «лишних» расходов. До введения самоизоляции во многих домохозяйствах дети обедали в школе. С самоизоляцией эта возможность исчезла, и многие родители жаловались на увеличение трат на продукты и на дефицит семейного бюджета.

**Кризис = опасность + возможность?
Какими онлайн-ресурсами пользуются
во время пандемии?**

Как показали ответы на этот вопрос (из которых мы исключили сервисы покупки и доставки товаров в силу очевидности их востребованности), самыми узнаваемыми сервисами являются: сервисы поиска, аренды и покупки жилья (65%), поиска работы (60%), общения и обмена фото и видео (49%), а также досуга и отдыха (45%). Это можно объяснить не только реальной потребностью снять квартиру или дачу для более комфортной самоизоляции или необходимостью найти работу, но и тем, что сервисы «Циан», Avito и HeadHunter были хорошо известны и до пандемии.

Что касается сервисов обмена фотографиями и видеороликами, то в условиях самоизоляции они стали почти единственным доступным способом

поддержать «живое» общение, делиться своими переживаниями. Из них более половины респондентов (59%) пользуются программами онлайн-конференций, например, Zoom, MS Teams; сервисами обмена фото (51%); развлекательными ресурсами типа Netflix (42%).

Полезными, но не используемыми ресурсами оказались сервисы по поиску знакомств, например, Tinder и eDarling – 38% слышали о них, но не пользовались, тогда как 25% не знают о них вовсе. Ресурсы по помощи и волонтерству не используют 35% респондентов, слабо информированы о них 38%. Ресурсы и онлайн-возможности, о которых половина респондентов не знает, – это сайты и приложения по освоению новых форм досуга (56%).

Респонденты лучше всего знают сервисы поиска жилья и работы, ресурсы для обмена контентом, но при этом больше всего используют онлайн-средства связи и видеоконференций, такие как Zoom и MS Teams. Популярность этих двух платформ, их постоянное развитие постоянно давали пищу для обсуждений того, какая платформа лучше для решения задач образовательного процесса. Участники дистанционного образования разделились на «MSTeamsников» и «ZOOMофилов». В отличие от образования, новые знакомства и романтические отношения не так актуальны для принявших участие в исследовании (поскольку половина из них – это мамы с детьми). Хуже всего респонденты осведомлены о новых онлайн-хобби и видах творчества. Вероятно, потому, что в сложившейся ситуации дети

требуют гораздо больше внимания. И возможно потому, что в кризисной ситуации склонны думать о «выживании» — обеспечении себя и семьи базовыми ресурсами. После завершения режима самоизоляции 10% респондентов предполагают искать работу с помощью онлайн-ресурсов.

Вместо заключения: продолжение следует

Исследование благополучия человека в городе в условиях пандемии не окончено. Сбор данных среди участников, выразивших согласие принять участие в повторном опросе, покажет, как меняется настроение москвичей. А также, какие меры, предпринятые в период пандемии правительством, системой здравоохранения, работодателями и системой социальной защиты, оказались в итоге значимыми для их жизни. Какие факторы организации жизненного пространства имеют вес и как весенний локдаун повлиял на развитие отношений.