

Департамент образования города Москвы
Государственное автономное образовательное учреждение
высшего образования города Москвы
«Московский городской педагогический университет»

ПРОГРАММА ВСТУПИТЕЛЬНОГО ИСПЫТАНИЯ ДЛЯ ПОСТУПАЮЩИХ НА
ПРОГРАММЫ БАКАЛАВРИАТА / СПЕЦИАЛИТЕТА

«Рисунок»

Разработчики программы:

1. Л.А. Буровкина, доктор педагогических наук, профессор, заведующая кафедрой живописи и композиции института культуры и искусств ГАОУ ВО МГПУ
2. С.П. Рошин, доктор педагогических наук, доцент, профессор, заведующий кафедрой рисунка и графики института культуры и искусств ГАОУ ВО МГПУ

ПОЯСНИТЕЛЬНАЯ ЗАПИСКА

Творческое вступительное испытание представляет собой рисование гипсового слепка головы человека (классические головы, используемые в практике обучения рисунку).

Продолжительность экзамена составляет 3 часа (180 минут).

Данное испытание проводится в корпусе института культуры и искусств ГАОУ ВО МГПУ по адресу Дмитровское шоссе, д. 34, корп. 2.

Сеанс рисунка заключается в рисовании классического гипсового слепка несложной по форме головы человека. Слепок головы ставится в несложном ракурсе по отношению к рисующим и освещается фронтально сверху. Материалы и инструменты: бумага 0,5 ватмана (А2), карандаш, ластик.

Главная задача испытуемого показать знания основных понятий рисунка головы: это композиция, конструктивное построение формы, перспектива, теория светотени, пластическая анатомия головы человека. Так как время сеанса ограничено, то не стоит стремиться к выполнению законченного рисунка. Испытуемые должны показать свои способности видеть и сравнивать, чувствовать пропорции, владеть графическими материалами. Детали изображения должны быть решены в контексте общих представлений о форме головы и ее пространственного расположения.

Испытуемые должны знать основные теоретические положения изобразительной грамоты и уметь их использовать в художественном творчестве. Знать и уметь использовать элементарные знания по компоновке изображения в формате, иметь представления о конструктивном построении формы, линейной и воздушной перспективе. Уметь создавать объемно-пространственные изображения при помощи светотени. На основе знаний пластической анатомии иметь представление о строении головы человека. Владеть основными графическими материалами.

ОРГАНИЗАЦИОННЫЕ ВОПРОСЫ

Поступающий допускается к сдаче вступительного испытания на основании поданного заявления, экзаменационных ведомостей, экзаменационного листа, при наличии у него паспорта или иного документа, удостоверяющего его личность.

Университет обеспечивает поступающего бумагой 0,5 ватмана (А2), карандаши, кнопки, ластик абитуриенты приносят с собой.

В здание Университета, в корпус, где проводится вступительное испытание, разрешен вход по документу, удостоверяющему личность только абитуриенту, сдающему вступительное испытание (сопровождающим их лицам вход на территорию Университета запрещен). Университет не несет ответственности за оставленные без присмотра личные вещи поступающих.

При опоздании к началу вступительного испытания поступающий может быть допущен к испытанию, при этом время на выполнение задания не увеличивается.

Поступающий однократно сдает вступительное испытание. Пересдача вступительного испытания не допускается. Допускается перезачет результатов вступительных испытаний, при подаче заявления на иные формы обучения и (или) программы в случае совпадения перечня вступительных испытаний. Результаты вступительных испытаний, проводимых Университетом самостоятельно, действительны в год поступления.

Экзаменационная работа, выполненная абитуриентом в ходе вступительного испытания – рисунок гипсовой головы на бумаге 0,5 ватмана (А2) – является отчетным документом Университета и на руки поступающему не отдается.

Лица, не прошедшие вступительное испытание по уважительной причине (болезнь или иные обстоятельства, подтвержденные документально), допускаются к сдаче вступительного испытания в другой группе. Дополнительный день сдачи вступительного испытания может устанавливаться Университетом самостоятельно по мере формирования групп.

Во время проведения вступительных испытаний их участникам и лицам, привлекаемым к их проведению, запрещается иметь при себе и использовать средства связи (мобильные телефоны, планшеты и т.п.).

При несоблюдении поступающим порядка проведения вступительных испытаний, экзаменационные комиссии, проводящие вступительное испытание, вправе удалить поступающего с места проведения вступительного испытания с составлением акта об удалении. В случае удаления поступающего со вступительного испытания Университет возвращает поступающему принятые документы и не допускает до участия в конкурсе.

При проведении вступительных испытаний Университет обеспечивает спокойную и доброжелательную обстановку, предоставляет возможность поступающим наиболее полно проявить уровень своих знаний и умений.

КРИТЕРИИ ОЦЕНКИ

Максимальная оценка за экзамен – 100 баллов.

Оценка выставляется членами предметной экзаменационной комиссии после окончания творческого вступительного испытания (просмотр предоставленных работ). Экзаменационная оценка выставляется комиссией после полного окончания сеансов рисунка по сто балльной системе. Отсутствие одного из критериев – снижение до десяти баллов.

Основными оценочными критериями являются следующие:

- композиционное решение изображения;
- знания конструктивных основ построения формы;
- знания основ линейной и воздушной перспективы;
- знание и умение использовать теорию светотени;
- знания основ пластической анатомии головы человека;
- умения чувствовать пропорции, сравнивать части, осуществлять художественный отбор;
- умение владения художественными материалами и инструментами.

Абитуриент, набравший по итогам экзамена, ниже установленного Университетом минимального балла, считается не сдавшим вступительное испытание и выбывает из участия в конкурсе.

СПИСОК РЕКОМЕНДОВАННОЙ ЛИТЕРАТУРЫ

1. Кирцер Ю.М. Рисунок и живопись. - М. 2000.
2. Крымов Н.П. Художник и педагог. - М. 1989.
3. Кузин, В.С. Рисунок. наброски и зарисовки: учеб. пособие для студентов высш. учеб. заведений / В.С. Кузин. - М.: Academia, 2004. - 232с. : ил.
4. Ли Н.Г. Рисунок. Основы учебного академического рисунка. - М. 2003.
5. Ли Н.Г. Голова человека: основы учебного академического рисунка: [учебное издание] / Н.Г. Ли. - М.: Эксмо, 2009. - 262с. :
6. Медведев, Л.Г. Академический рисунок в процессе художественного образования: монография / Л.Г. Медведев. - Омск: Наука, 2008. – 290 с. : ил.
7. Буровкина Л.А. Научно-методологические условия художественного образования учащихся в учреждениях дополнительного образования: монография / Л.А. Буровкина. – М.: МГПУ, 2011. – 320 с.
8. Одноралов Н.В. Материалы, инструменты и оборудование в изобразительном искусстве. М. 1984.
9. Рисунок. Живопись. Композиция / Хрестоматия. - М. Просвещение, 1989,
10. Ростовцев Н.Н. Академический рисунок. - М. 1995.
11. Роцин, С.П. Формирование профессионально-личностных потребностей художника-педагога: монография / С.П. Роцин [отв. ред. В.В. Корешков]. - М.: МГПУ, 2013. - 111 с. : ил.
12. Стародуб, К. И. Рисунок и живопись. От реалистического изображения к условно-стилизованному: учеб. пособие / К. И. Стародуб, Н.А. Евдокимова. – 2-е изд. – Ростов н /Д: Феникс, 2011. –190 с.: ил.

Дополнительная литература

1. Баммес, Готтфрид. Изображение человека: Основы рисунка с натуры / Г. Баммес; [пер. с нем. С.В. Балаева. - СПб. : V Englisch : Дитон, 2012. - 312 с.
2. Баммес, Готтфрид. Образ человека: учебник и практическое руководство по пластической анатомии для художников / Г. Баммес; [пер. с нем. Е.Н. Московкина. - 2-я ред. - СПб. : Дитон, 2011. - 507 с.: ил.

3. Баммес, Готтфрид. Пластическая анатомия и визуальное выражение / Г. Баммес; [пер. с нем. С.В. Балаева]. - СПб. : Дитон, 2011. - 238 с. : ил.

4. Кирцер Ю.М. Рисунок и живопись. - М. 2000.

5. Крымов Н.П. Художник и педагог. - М. 1989.

6. Серов А.М. и др. Рисунок. - М., 1975.

Электронный ресурс:

1. Академический рисунок [Электронный ресурс]: учеб. наглядное пособие / сост. С.Н. Казарин. - Кемерово: Кемеровский гос. ин-т культуры, 2017. **Удаленный ресурс:** <https://resources.mgpu.ru/showlibraryurl.php?docid=455536&linkid=1>

2. Зорин, Леонид Николаевич. Рисунок [Электронный ресурс]: учебник / Л.Н. Зорин. - СПб.: Лань : Планета музыки, 2014.

Удаленный ресурс:

<https://resources.mgpu.ru/showlibraryurl.php?docid=453229&linkid=1>

<http://resources.mgpu.ru/showlibraryurl.php?docid=144574&foldername=fulltexts&filename=144574.pdf>

<http://resources.mgpu.ru/showlibraryurl.php?docid=314038&foldername=fulltexts&filename=314038.pdf>

ОБРАЗЦЫ РАБОТ АБИТУРИЕНТОВ

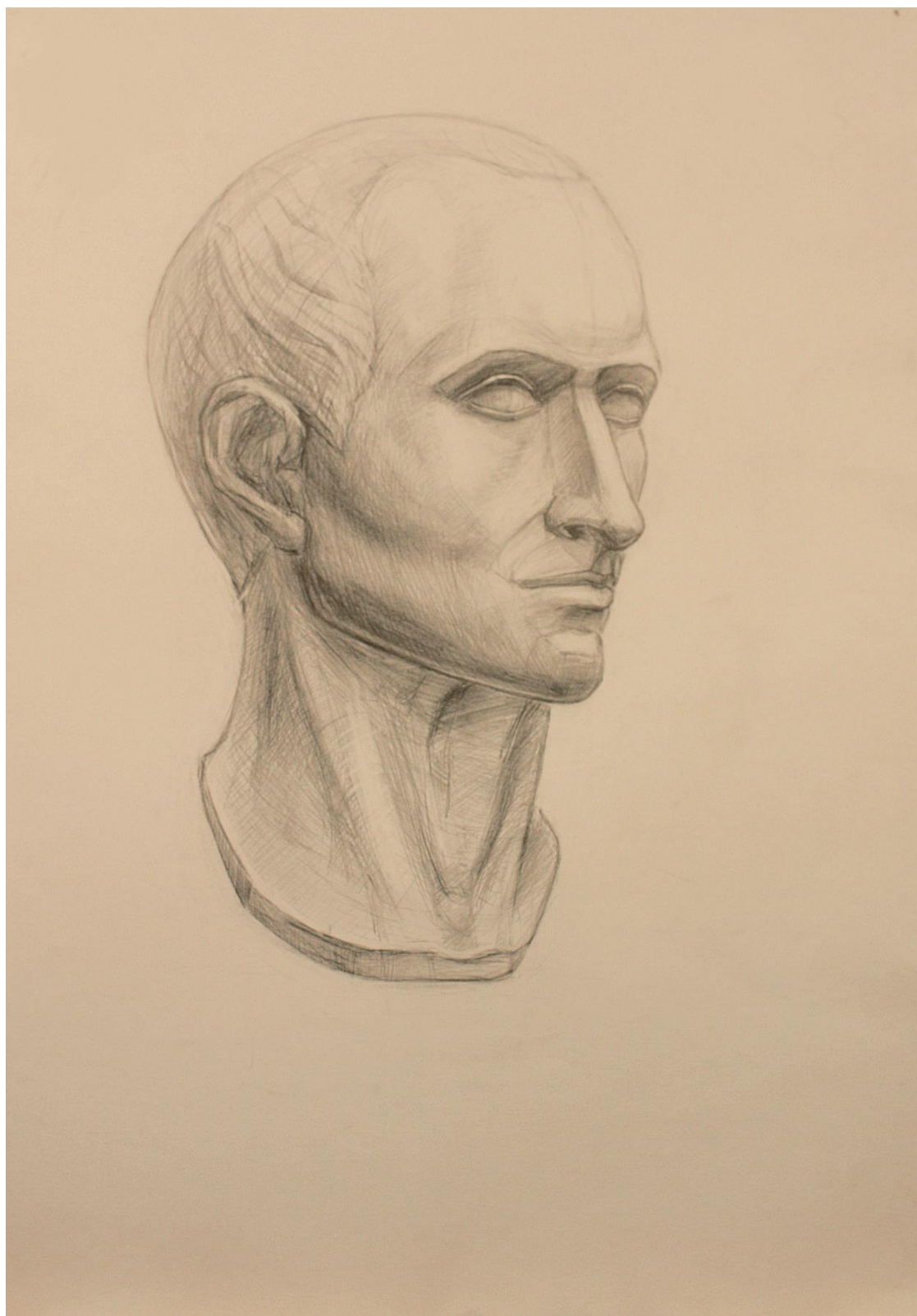


Рисунок 1. Голова Цезаря. Работа получила не высокую, но хорошую оценку. Имеются ошибки в конструкции формы, перспективе, знаний пластической анатомии.

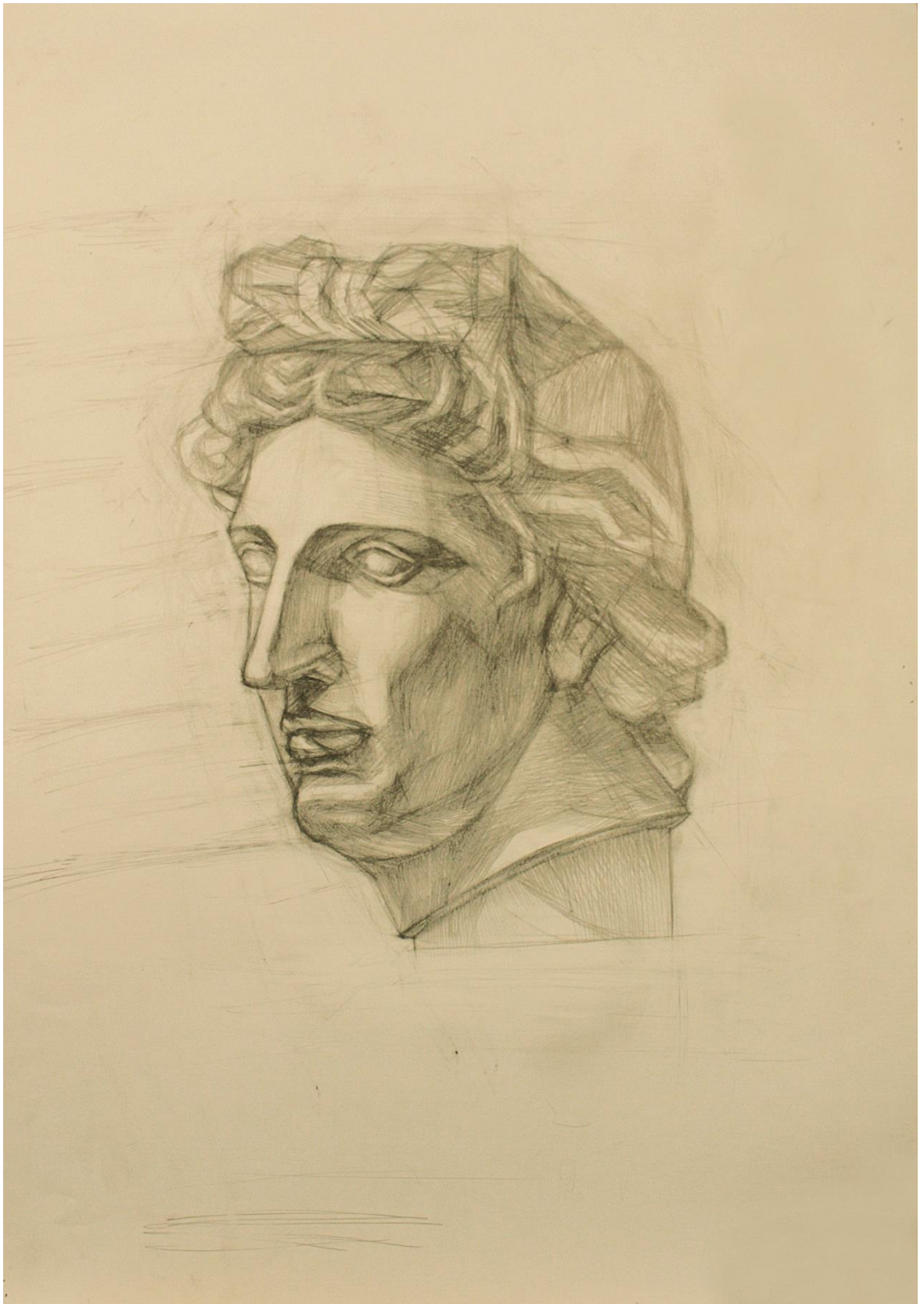


Рисунок 2. Голова Аполлона. Работа получила хорошую, но не высокую оценку. Ошибки в построении, перспективе, выявлении объема формы.



Рисунок 3. Голова Афродиты. Рисунок, получивший положительную, но не высокую оценку. Ошибки в конструктивном построении формы, ее объемно-пространственного расположения, знаний перспективы, пластической анатомии, светотеневого выявления объема, работы над деталями.

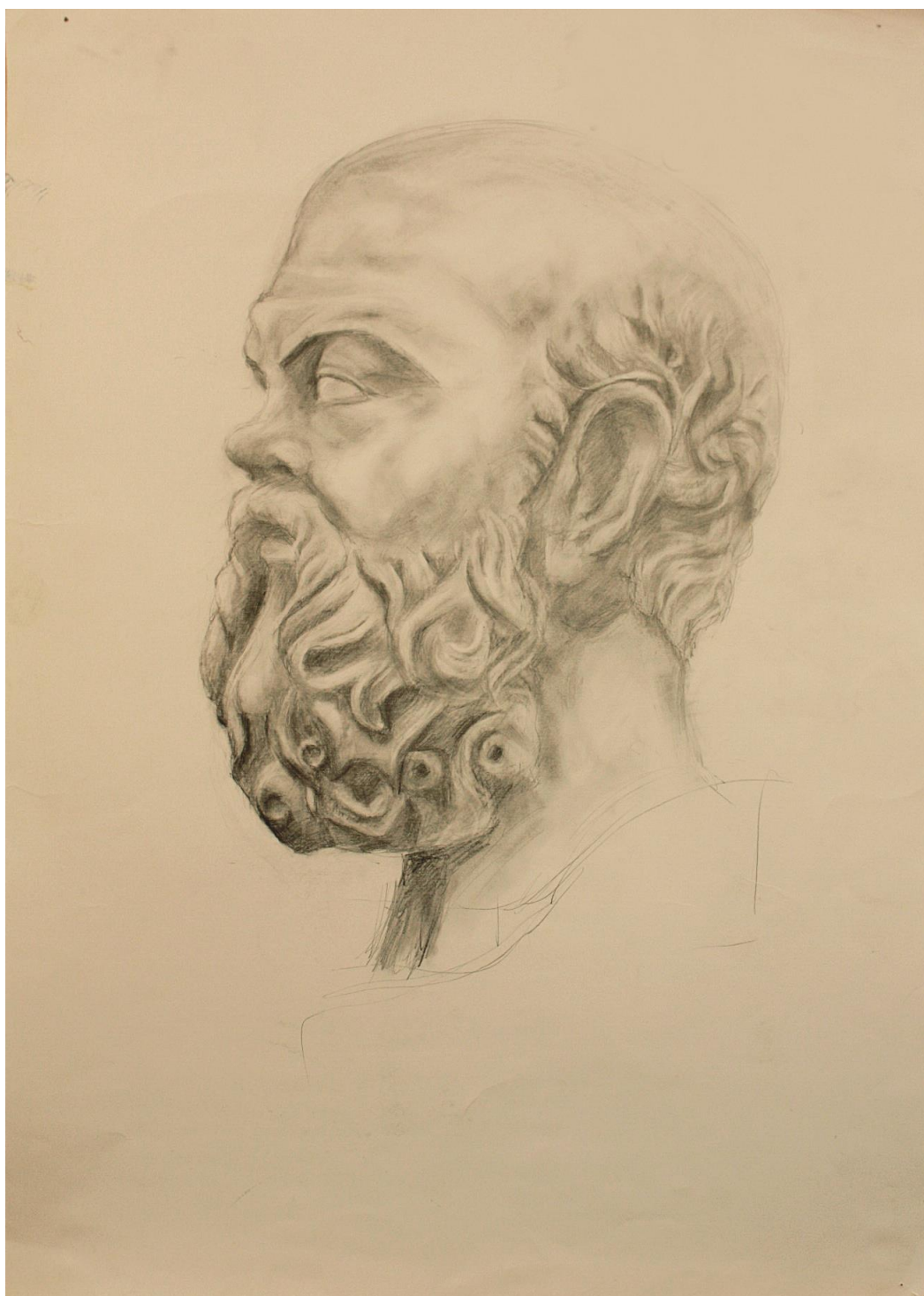


Рисунок 4. Голова Сократа. Работа, получившая хорошую, но не высокую оценку. Излишнее увлечение бородой привело к потере объемно-пространственных и конструктивных решений в работе.

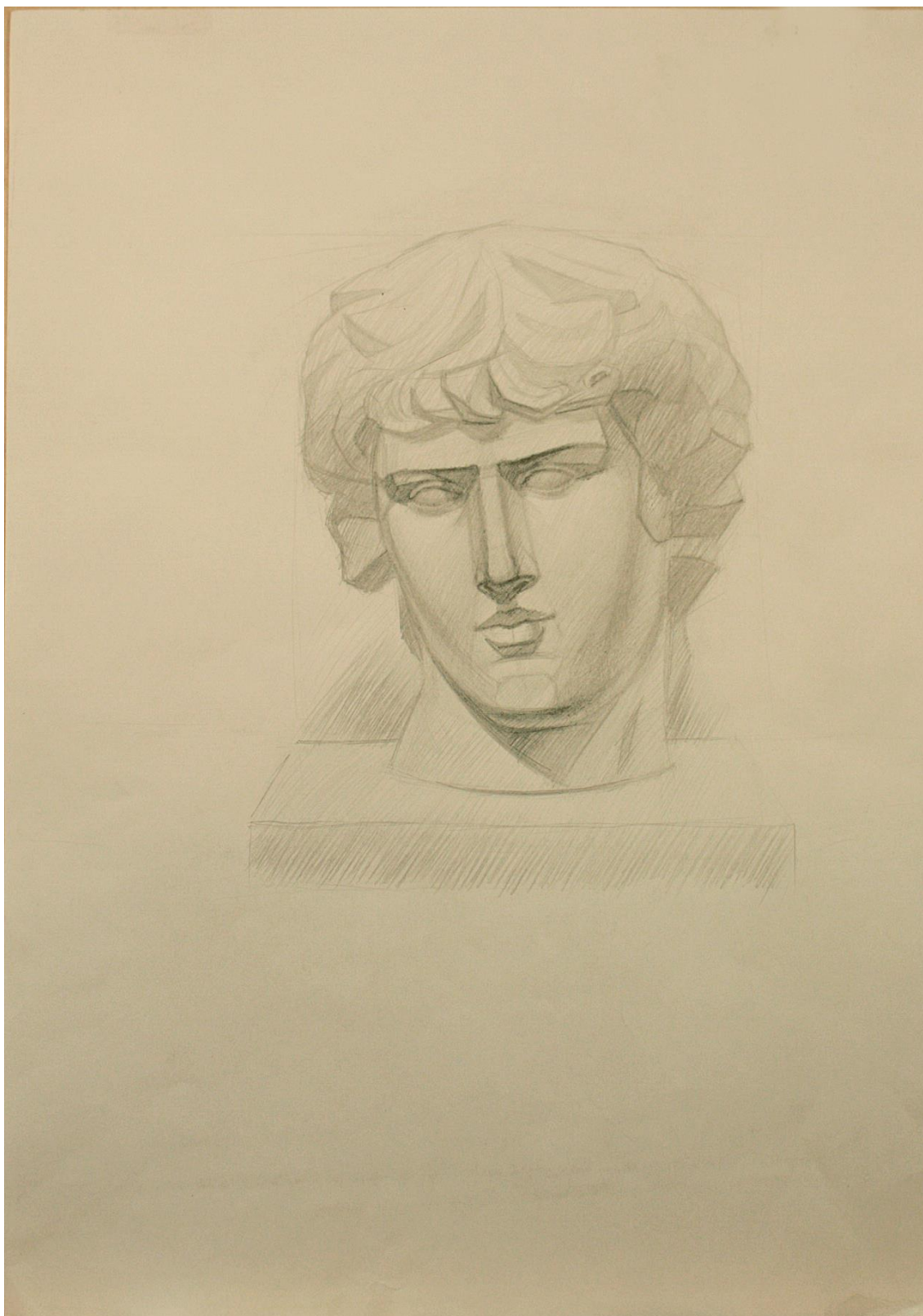


Рисунок 5. Голова Антиноя. Работа, получившая достаточно высокую оценку, не смотря на некоторые недочеты.

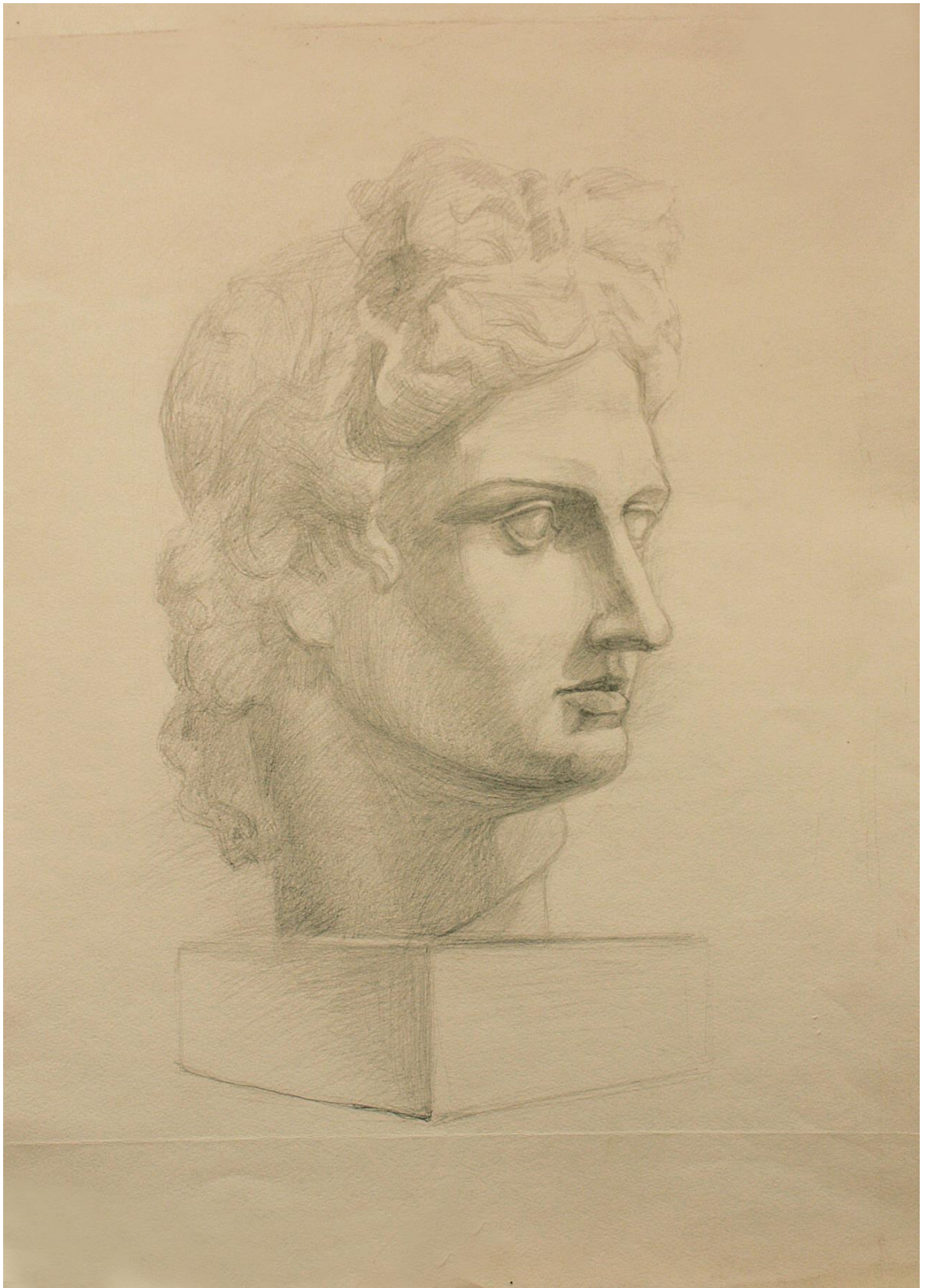


Рисунок 6. Голова Аполлона. Не смотря на неточности пропорций деталей лица, работа получила достаточно хорошую оценку.

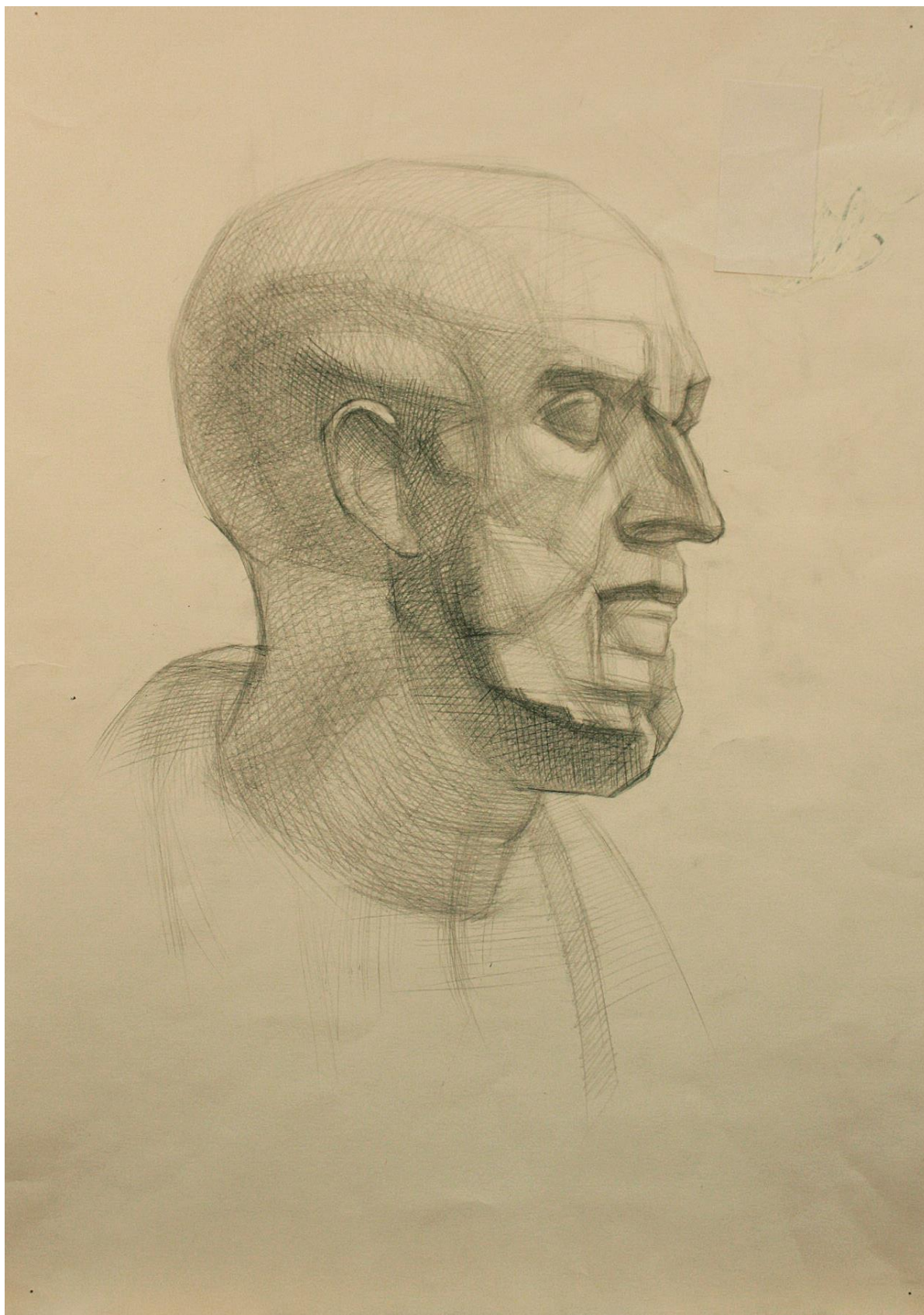


Рисунок 7. Голова Гипократа. Работа, получившая высокую оценку. Небольшие ошибки при изображении деталей лица не повлияли на общее хорошее впечатление от работы.

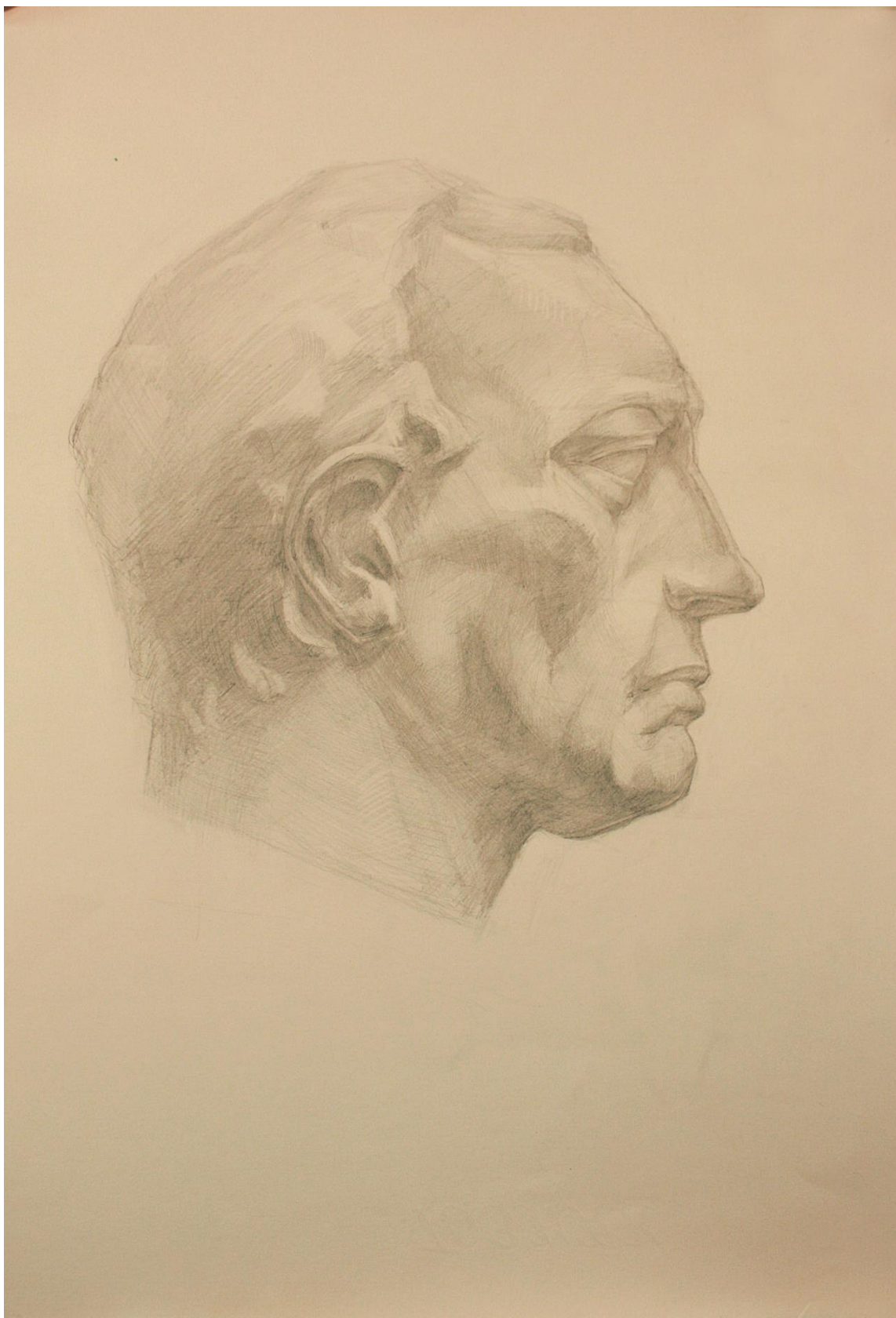


Рисунок 8. Голова Гатамелаты. Работа, получившая достаточно высокую оценку.

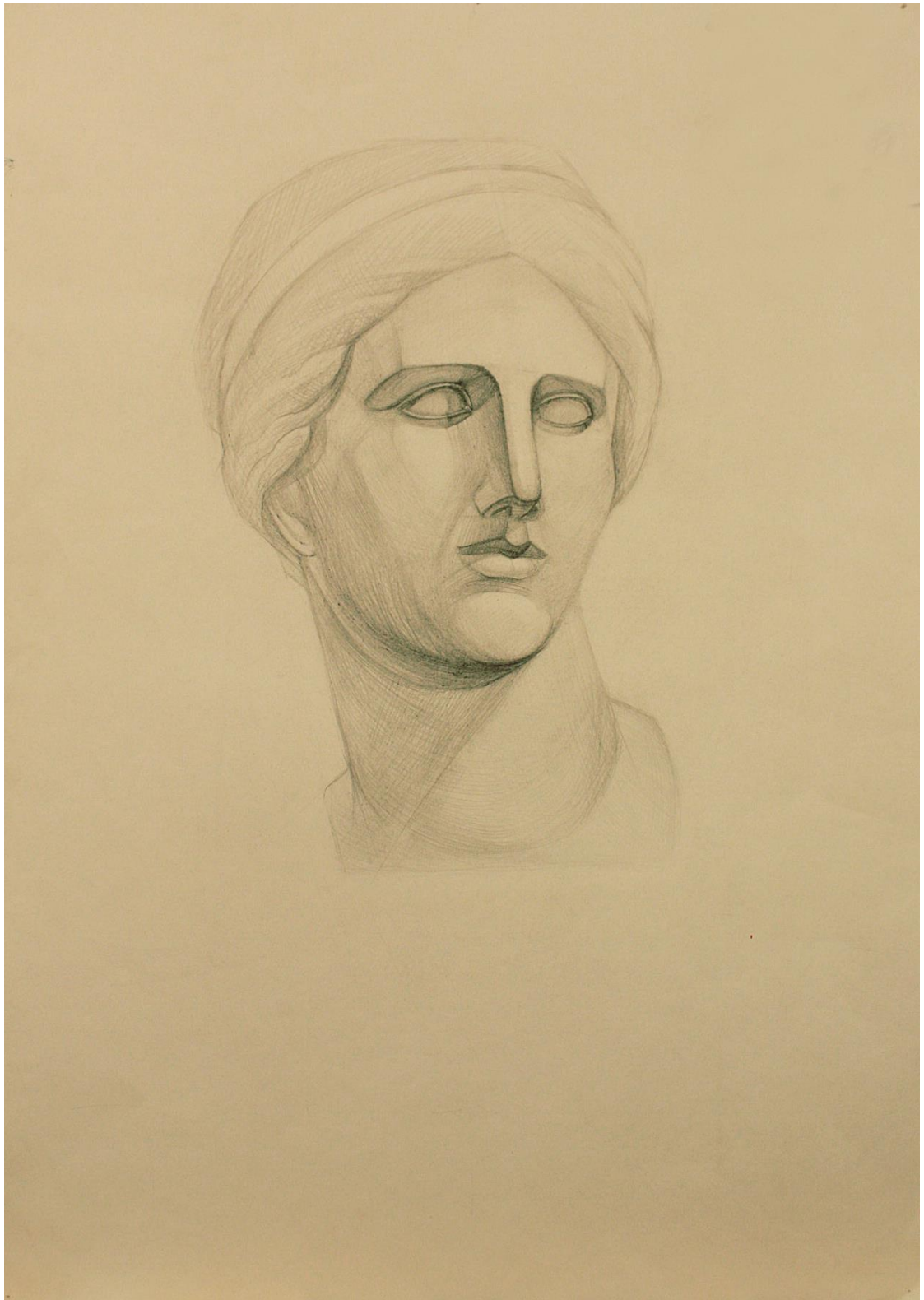


Рисунок 9. Голова Афродиты. Работа, получившая достаточно высокую оценку.