

Инструкция по проверке личного устройства перед вступительными экзаменами

- 1) Уважаемые абитуриенты, мы рекомендуем провести описанную ниже процедуру незамедлительно после получения данной инструкции
- 2) Установите ЯндексБраузер <https://browser.yandex.ru/> или браузер Google Chrome <https://www.google.com/chrome/>
- 3) В установленном Вами браузере авторизируйтесь по ссылке полученной Вами от приемной комиссии в письме с данной инструкцией или по ссылке <https://exam.mgpu.ru/> с ранее полученными Вами в системе подачи документов логином и паролем (с которыми Вы входите в Личный кабинет абитуриента)

Логин

Пароль

Запомнить логин

Вход

- 3) Для **предварительной** проверки устройства войдите на страницу <https://mgpu.proctoring.online/api/check>, поставьте галочку рядом с «Я ознакомился(-ась с правилами и согласен(-на) с условиями» и нажмите далее

Правила проведения мероприятия



Я ознакомился(-ась) с правилами и согласен(-на) с условиями

Шаг 1 из 5

Далее

- 4) Система начнет проверку Вашего персонального устройства

Проверка оборудования

Подождите, пока система проверит компьютер и сеть, чтобы возможные технические проблемы не помешали мероприятию.

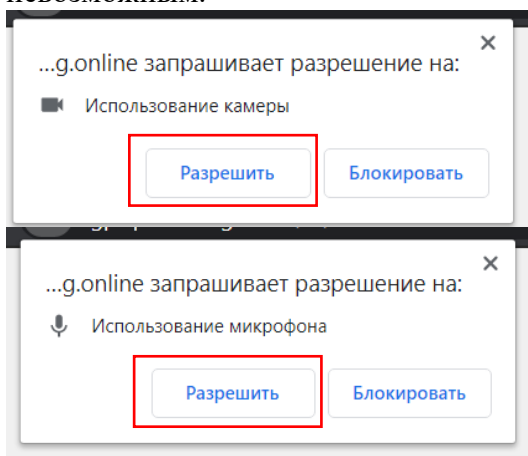
- Проверка браузера
- Проверка веб-камеры
- Проверка микрофона
- Проверка соединения
- Проверка экрана

Шаг 2 из 3

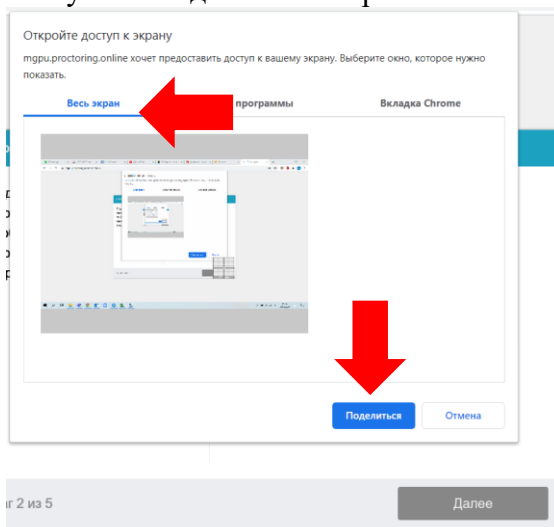
Далее

- 5) Разверните окно Вашего браузера. Разрешите системе все запрашиваемые доступы,

блокировка доступа к камере и микрофону сделает процесс прохождения проверки **НЕВОЗМОЖНЫМ**.



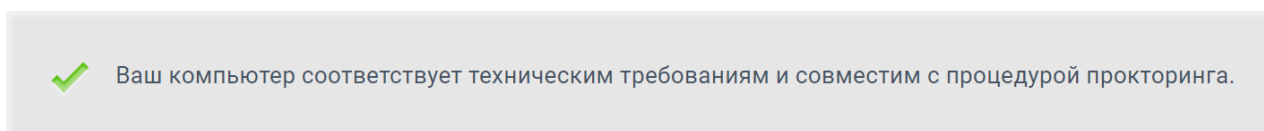
- 6) На этапе проверки соединения во всплывающем окне запроса доступа к рабочему столу на вкладке «Весь экран» нажмите кнопку Поделиться:



ВНИМАНИЕ! Не игнорируйте эту кнопку! Это сделает процесс прохождения проверки невозможным.

Если кнопка **Поделиться** неактивна (не нажимается), кликните мышью на изображение рабочего стола, чтобы оно выделилось синей рамкой.

- 7) Дождитесь завершения процесса тестирования.



Если проверка не проходит (красный значок напротив какого-либо пункта, либо зависание статуса проверки), воспользуйтесь рекомендациями в пункте 12

ВАЖНО! Предварительная автоматическая процедура проверки компьютера не гарантирует работоспособности вашей системы во время экзамена. Заблокированные порты, политика сетевого экрана и прочие корпоративные и провайдерские сетевые настройки могут повлиять на качество видеотрансляции.

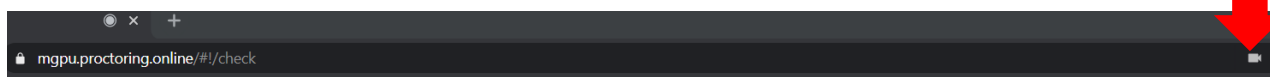
- 8) Не проходит проверка

- Проверьте, что Вы используете самую актуальную версию браузера;

- Очистите кэш браузера (Ctrl + Shift + R для Windows, Command + Shift + R для MacOS) и перезагрузите браузер (введите в новой вкладке **chrome://restart** для Google Chrome или **browser://restart** для ЯндексБраузера и нажмите Enter), после чего повторите вход;
- Несколько раз нажмите кнопку **Повторить проверку**, иногда проверка может проходить со второго или третьего раза;
- Проверка может не пройти, если в помещении недостаточная освещенность или объектив камеры закрыт заглушкой;
- Для Google Chrome: Убедитесь, что в начале проверки Вы нажимаете во всплывающем окне "Открыть доступ к экрану" кнопку **Поделиться**;

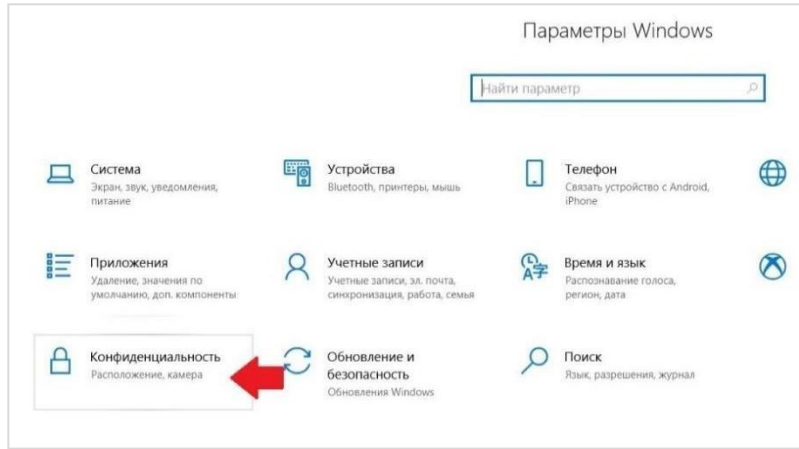
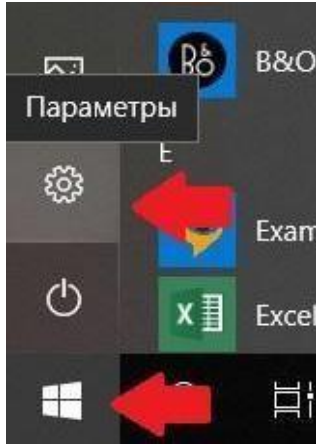
- Убедитесь, что при старте проверки вы предоставляете ProctorEdu доступ к камере и микрофону во всплывающих окнах (всплывающие окна должны быть разрешены в настройках браузера);
- Убедитесь, что в настройках браузера сайт <https://mgpu.proctoring.online> не находится в списке «Блокировать» (если он есть в этом списке, удалите его);

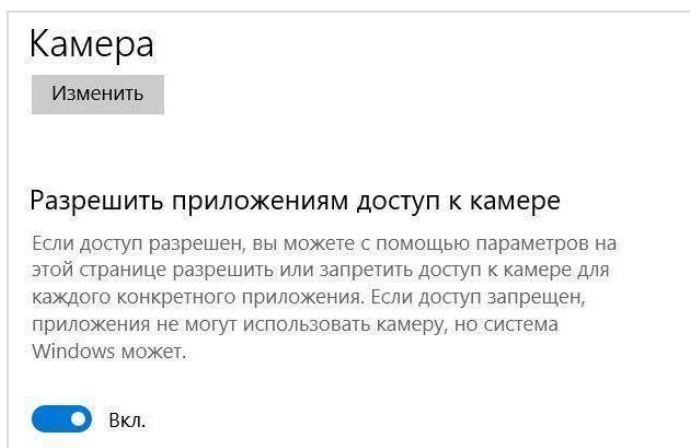
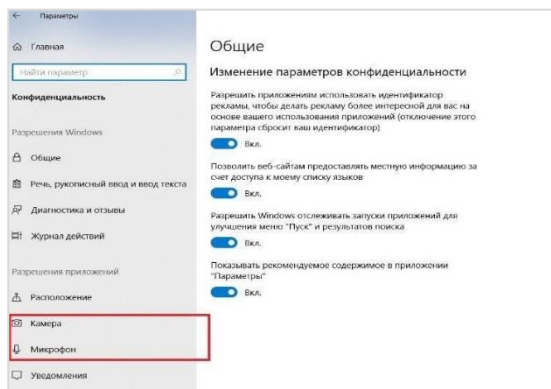
Разрешить сайту доступ к камере можно с помощью значка с камерой в правой части адресной строки браузера:



- На устройствах **Lenovo** работа камеры может блокироваться фирменным ПО Lenovo. Обратитесь в службу техподдержки distant@mgpu.ru для получения рекомендаций по настройке камеры:
Откройте Пуск Введите Lenovo.
Должно появиться либо Lenovo Vantage, Lenovo Settings, либо Lenovo ThinkVantage Tools
Откройте появившуюся утилиту Lenovo Vantage
Перейдите в Параметры оборудования > Аудио/Видео
Прокрутите вниз до «Режим конфиденциальности камеры»
Выключите этот режим Lenovo Settings
Нажмите Камера Выберите «Обычный» режим вместо «Приватный/конфиденциальный» Lenovo ThinkVantage Tools Выберите пункт меню «Веб-конференции». Откроется программа Communications Utility – в ней нужно нажать Show my video image и удостовериться, что серый экран пропал.
- На устройствах **MAC** требуется дополнительное разрешение на использование камеры, микрофона и записи рабочего стола:

выберите меню Apple > «Системные настройки», нажмите «Защита и безопасность», затем нажмите «Конфиденциальность».
Выберите «Запись экрана».
Установите флажок рядом с программой, которой нужно разрешить доступ к Вашему экрану.
Повторите эти действия с пунктами «Микрофон» и «Камера»
- Для **Windows 10**: Убедитесь в параметрах Windows, что камера и микрофон на вашем компьютере включены и им разрешен доступ к приложениям (Параметры >Конфиденциальность > Камера, Параметры >Конфиденциальность > Микрофон)





- Проверьте, не запущены ли другие приложения, использующие видео-поток (Skype, Webcamtax и др.). Для корректного завершения работы этих приложений, воспользуйтесь Диспетчером задач (нажмите **Ctrl+Shift+Esc**, выберите приложение и нажмите **Снять задачу**);
- Проверьте версию операционной системы (ОС) своего компьютера. Для корректной работы расширения требуется операционная система Windows (версии 7, 8, 8.1, 10) или macOS (версия 10.12 и выше)
- Если Вы сдаете с использованием корпоративного ноутбука и/или интернет-соединения, уточните у системного администратора, не заблокирована ли передача трафика с камеры и/или микрофона;

Если указанные шаги не помогли, пришлите полный скриншот с результатами по адресу distant@mgpu.ru. Также в письме укажите, какой именно пункт проверки в ProctorEdu отмечен красным значком.