

ИНСТРУКЦИЯ ДЛЯ УЧАЩИХСЯ

Мы рады Вас приветствовать на олимпиаде «Учитель будущего».

Работа заочного тура состоит из пяти частей.

На выполнение работы отводится 120 минут.

Желаем успеха!

Часть 1. ЧЕЛОВЕК И ОБЩЕСТВО

Задание 1

В мире много глобальных проблем. Какая из них отражена на этой карте?
Выберите один верный ответ.



1. Перенаселение планеты.
2. Энергетический кризис.
3. Проблема использования Мирового океана.
4. Экологическая проблема

Ответ: 1 (2 балла)

Задание 2

Все представленные изображения, за исключением одного, относятся к блоку тем «Человек и общество».

Выберите лишнее изображение и запишите номер, под которым оно указано.



Ответ: 4 (2 балла)

Задание 3

Какому философскому течению принадлежит следующая фраза: «Все наши способности есть ничто иное, как физическая чувствительность: значит, все сводится к ощущениям».

Выберите один верный ответ.

1. Рационалисты
2. Агностики
3. Эмпирики
4. Идеалисты

Ответ: 3 (4 балла)

Задание 4

Какие из перечисленных наук относятся к социально-гуманитарным?
Выберите все верные ответы

1. Антропология
2. Агрономия
3. Физиология
4. Юриспруденция
5. Демография
6. Метрология
7. Педагогика
8. Топология

Ответ: 1 4 5 7 (4 балла)

Задание 5

Милена Гринимаер зарегистрировалась в новой социальной сети. При регистрации она решил заполнить информацию о себе:

1. Пол: Женщина
2. Возраст: 16
3. Рост: 167,8
4. О себе: Студентка МГТУ им. Баумана
5. Мой характер: Сочетание снежной королевы и белоснежки. Умна, настойчива, трудолюбива и жизнерадостна.
6. Моя мечта: Возглавить крупнейшую корпорацию «Груша»!!!
7. Моя кредо: Не мечтай водить машину, а мечтай, чтобы у тебя был собственный водитель

Под какими цифрами указаны элементы, характеризующие Романа как индивида, индивидуальность, личность?

Ответ занесите в таблицу.

Индивида	Индивидуальность	Личность

Ответ: (4 балла)

Индивида	Индивидуальность	Личность

123	5	467
-----	---	-----

Задание 6

Прочитайте текст. Каждое предложение текста пронумеровано.

Укажите номера предложений, в которых допущены ошибки.

«(1) Мотивом деятельности называется то, что побуждает её, ради чего она осуществляется. (2) В качестве побудителя обычно выступает конкретная потребность, которая удовлетворяется в ходе и с помощью деятельности. (3) Потребности могут быть реальными и мнимыми. (4) Мнимые потребности вызваны биологической природой человека. (5) Также выделяют биологические, социальные и духовные потребности. (6) Реализация биологических потребностей проявляется в том, что человек принадлежит обществу, занимает в нем определенное место, участвует в трудовой деятельности, в общении с другими людьми».

Ответ: 4 6 (4 балла)

Часть 2.

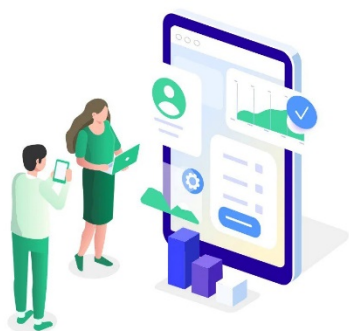
ЭКОНОМИКА

Задание 1

Определите, в каких случаях мы наблюдаем экстенсивный, а в каких – интенсивный экономический рост.

Ответ занесите в таблицу.

1) Разработчики IT-технологий предлагают новые программные технологии для ведения малого и среднего бизнеса



2) Промышленная вырубка лесов увеличилась на 23 %



3) На заводы пришел новый конвейер по производству ходовых деталей



Экстенсивный	Интенсивный

Ответ: (2 балла)

Экстенсивный	Интенсивный
13	2

Задание 2

Определите, какой вид безработицы иллюстрирует данный пример.

Выберите один верный ответ.

В стране Z сократились потребление и экспорт угля, большинство шахт закрылось, десятки тысяч шахтёров потеряли работу.

- 1) фрикционная
- 2) сезонная
- 3) добровольная
- 4) структурная

Ответ: 4 (2 балла)

Задание 3

Какая ценная бумага изображена, на картинке, если мы знаем, что:



_____ - ценная бумага, закрепляющая право владельца на участие в управлении компанией-эмитентом и на часть имущества после его ликвидации. Владелец _____ получает прибыль по _____ в виде дивидендов.

Выберите один верный ответ.

- 1) Акция
- 2) Облигация
- 3) Вексель
- 4) Долговая расписка

Ответ: 1 (4 балла)

Задание 4

На Чемпионат мира по футболу ФИФА в 2018 в Россию приезжали гости из разных стран.

Соотнесите флаг страны и ее национальную валюту.

- 1) Реал
- 2) Евро
- 3) Песо
- 4) Рубль
- 5) Новый соль

Россия	Германия	Бразилия	Аргентина	Перу
				

Ответ: (4 балла)

Россия	Германия	Бразилия	Аргентина	Перу
				
4	2	1	3	5

Задание 5

Представьте, что в январе и феврале 2020 г. вы тратили на неизменный набор товаров для дома (продукты питания, предметы личной гигиены, бытовая химия) 20 тыс. р. в месяц, а в январе и феврале 2021 г. стали тратить 21 тыс. р. Каков прирост цен (т. е. инфляция) за прошедший год?

Ответ дайте числом, без указания дополнительных элементов.

Ответ: 5 (%) (4 балла)

Задание 6

Один из героев книги Н. Носова «Незнайка на Луне» Пончик Прилетел на Луну. Путешествуя по Луне, он нашёл соль. Жившие здесь коротышки. Даже не подозревали о том, как вкусна еда с солью. Все стали у Пончика покупать соль. Тогда он открыл фабрику по производству соли. Пончик сразу же установил очень высокую цену на свой товар. Торговля принесла ему большую прибыль. Видя всё это, коротышки тоже занялись продажей соли. У Пончика появились конкуренты, которые стали добывать очень много соли. Чтобы привлечь внимание покупателей, они очистили соль от грязи и установили цену на соль меньше, чем у Пончика. Соль у Пончика перестали покупать, и вскоре он разорился.

Какие выводы с точки зрения экономической науки можно выделить из сюжета данной сказки? Выберите верные утверждения:

Утверждение	Верно	Неверно
В данной сказке проиллюстрировано действие такого неценового фактора спроса как вкусовые предпочтения потребителя		
В сказке проиллюстрирована монополистическая конкуренция		
Конкуренция способствовала повышению качества продукции		
Пончик разорился так как не застраховал свое дело		
В условиях конкуренции Пончику нужно было производить больше соли		

Ответ: (4 балла)

Утверждение	Верно	Неверно
В данной сказке проиллюстрировано действие такого неценового фактора спроса как вкусовые предпочтения потребителя	+	
В сказке проиллюстрирована монополистическая конкуренция		+
Конкуренция способствовала повышению качества продукции	+	
Пончик разорился так как не застраховал свое дело		+
В условиях конкуренции Пончику нужно было производить больше соли		+

Часть 3

СОЦИАЛЬНАЯ СФЕРА

Задание 1.

Установите соответствие между социальными статусами и примерами, иллюстрирующими их.

Ответы запишите в таблицу.

	ПРИМЕРЫ	ВИДЫ СТАТУСА
А)	наследник престола	1) предписанный
Б)	чемпион мира	2) достигаемый
В)	француз	
Г)	муж	
Д)	начальник отдела в фирме	

А	Б	В	Г	Д

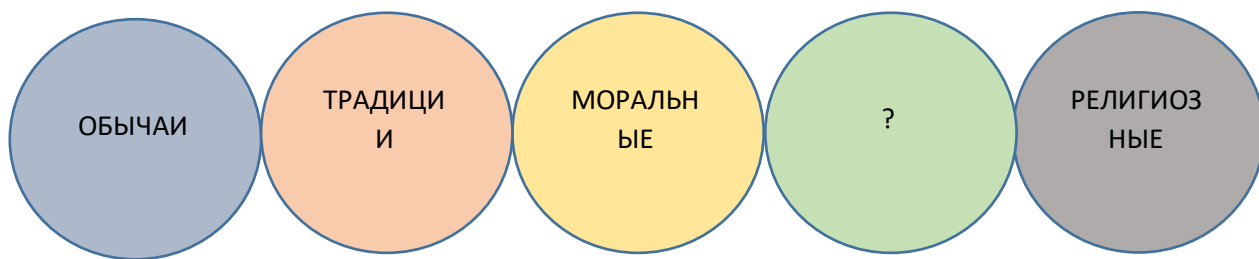
Ответ: (2 балла)

А	Б	В	Г	Д
1	2	1	2	2

Задание 2.

Ниже представлена цепочка социальных норм. Найдите пропущенное звено.

Выберите один вариант ответа.



1. групповые
2. национальные
3. правовые
4. писанные

Ответ: 3 (2 балла)

Задание 3. Установите соответствие между функциями семьи и примерами, иллюстрирующими их.

Ответы запишите в таблицу.

А) Родители Даши объясняют нормы общения со взрослыми людьми.	1. Социализирующая
Б) Отец учит сына Максима правилам самообороны.	2. Эмоциональная
В) Родители Вани порадовались за успеваемость и подарили ему наушники, которые он так хотел.	3. Защитная

1	2	3

Ответ: (4 балла)

1	2	3
А	В	Б

Задание 4

Студент работает над рефератом о горизонтальной социальной мобильности. Какие примеры из перечисленных ниже он может рассмотреть в своей работе? Выберите все верные ответы.

- 1) переход человека с должности рядового школьного учителя на должность директора школы
- 2) переход человека из квалифицированных рабочих («синих воротничков») в представители среднего класса («белые воротнички»)
- 3) смена профессии отца на другую профессию
- 4) отток рабочей силы из производства в сферу обслуживания
- 5) рост числа людей, работающих в нескольких местах
- 6) достижение человеком высокого положения в обществе благодаря службе в армии.

Ответ – 3 4 5 (4 балла)

Задание 5

Ниже представлены примеры из жизни семьи Васильевых, Какие признаки необходимо указать для того, чтобы подтвердить, что семья Васильевых является нуклеарной?

Выберете все верные ответы.

- 1) Васильевы Н. и М. проживают в зарегистрированном браке более 15 лет
- 2) Васильевы Н. и М. имеют двух несовершеннолетних детей
- 3) Семья Васильевых состоит из супругов Васильевых, их детей, а также родителей супруги Н.
- 4) Васильевы имеют собственный бизнес
- 5) Прабабушка и прадедушка Васильевых поселились вместе с ними и живут уже 10 год.

Ответ: 1 2 (4 балла)

Задание 6

Ниже представлены иллюстрации, на которых изображены различные социальные нормы. Определите иллюстрации, на которых изображены традиции.

Выберите все верные ответы.

1		Новый год хорошо встречать всей семьёй.
2		Уважайте и берегите друг друга.
3		Сервировка стола требует определенных умений.
4	<p>Не укради!</p> 	Воровство – это плохо.
5		День Петра и Февронии – важный праздник семейных ценностей.

Ответ: 1 5 (4 балла)

Часть 4.

ПОЛИТИКА

Задание 1

Иллюстрацией какого типа избирательной системы может служить рисунок?
Выберите один верный ответ.



- 1) Мажоритарная
- 2) Пропорциональная
- 3) Смешанная
- 4) Демократическая

Ответ: 3 (2 балла)

Задание 2

Верны ли следующие суждения о государстве?

- А) Партии являются институтом политической системы.
Б) Партии обладают правом на легальное насилие по отношению к своим членам.


1. Верно только А
2. Верно только Б
3. Верны оба суждения
4. Оба суждения не верны

Ответ: 1 (2 балла)

Задание 3

Перед вами таблица, заполните недостающие элементы используя элементы ниже.

Ответы запишите в таблицу.

Название партии	Официальная идеология	Статус на сегодняшний день	Председатель	Знак партии
(А)	Консерватизм	Правящая	(Б)	
КПРФ	(В)	Оппозиционно системная	Г.А. Зюганов	
(Г)	Либерализм	Оппозиционная	Н.И. Рыбаков	

1. В.В. Путин
2. Единая Россия
3. Д.А. Медведев
4. Консерватизм
5. Коммунизм
6. Национал-большевистская партия
7. П.Н. Милюков
8. Яблоко

А	Б	В	Г

Ответ: (4 балла)

А	Б	В	Г
2	3	5	8

Задание 4

Укажите верные суждения о формах государства.

Выберите все верные ответы.

1. Формами правления являются федеративные и унитарные государства.
2. В абсолютной монархии власть сосредоточена в руках монарха и, как правило, передается по наследству.
3. Формами государственного (политического) режима являются демократия и диктатура.
4. Одним из признаков демократии является наличие цензуры средств массовой информации.
5. Федеративное устройство государства предполагает, что государственная власть осуществляется выборными органами, которые избираются народом на определенный срок.

Ответ: 2 3 (4 балла)

Задание 5

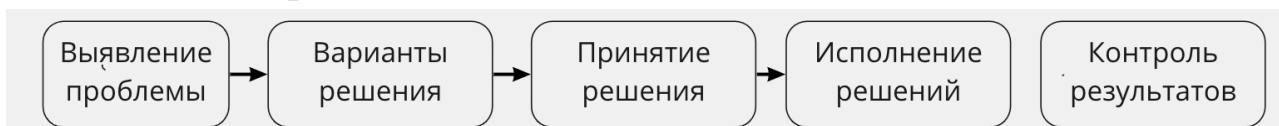
Конституция страны N провозглашает государство N унитарным демократическим государством с республиканской формой правления. Какие из приведённых признаков характеризуют форму территориально-государственного устройства страны.

Выберите все верные ответы.

1. Народ участвует в делах государства как через выборы, так и при проведении многочисленных референдумов.
2. В стране единые для всей территории органы государственной власти, государственного управления, судопроизводства.
3. Правительство назначается президентом, который является главой исполнительной власти.
4. Государство состоит из 15 округов, которые не имеют своих атрибутов государственности.
5. Выборы на конкурентной основе проводятся раз в 6 лет.
6. В стране действует гласность, отсутствует цензура в средствах массовой информации.

Ответ: 2 4 (4 балла)

Задание 6: Выберите события, которые составляют элементы одного политического процесса



1. Государственная дума заслушала отчет министра внутренних дел об изменении ситуации с нарушениями ПДД
2. Депутат Иванов во время второго чтения дал комментарий по законопроекту об изменении ПДД
3. Депутата Иванова лишили мандата за неоднократное нарушение ПДД
4. В Государственную думу пришло множество обращений связанных с жалобами на действующий закон об ограничении скорости
5. По всей России были установлены камеры по видеофиксации нарушений ПДД
6. В городах России запустили новую программу строительства новых велодорожек
7. В Российской газете вышла статья что через две недели скоростным ограничением по городу будет 45 км/ч

Ответ: 4 2 7 5 1 (4 балла)

Часть 5

ПРАВО

Задание 1

Каким из перечисленных ниже прав граждан РФ может воспользоваться только по достижению полной дееспособности?

Выберите один верный ответ.

1. На презумпцию невиновности
2. На участие в общественной организации
3. На свободу слова
4. На участие в выборах Президента

Ответ: 4 (2 балла)

Задание 2.

В состав Российской Федерации входят различные субъекты: республики, края, области, города федерального значения, автономные округа, автономная область. В 2014 году в состав России были включены два новых субъекта: Республика Крым, город федерального значения Севастополь.

Укажите сколько субъектов стало в Российской Федерации в 2014 году.

Выберите один верный ответ.

1. 83
2. 85
3. 87
4. 89

Ответ: 2 (2 балла)

Задание 3.

В Конституции РФ указаны обязанности гражданина РФ.

Выберите все верные ответы.

- 1) защищать Отечество
- 2) платить налоги
- 3) быть избранным в органы власти

- 4) бережно относиться к памятникам истории и культуры
- 5) принимать участие в митингах

Ответ: 1 2 4 (4 балла)

Задание 4

Прочитайте высказывания философов. Все они пишут об одном и том же понятии. Определите о каком понятии идёт речь?

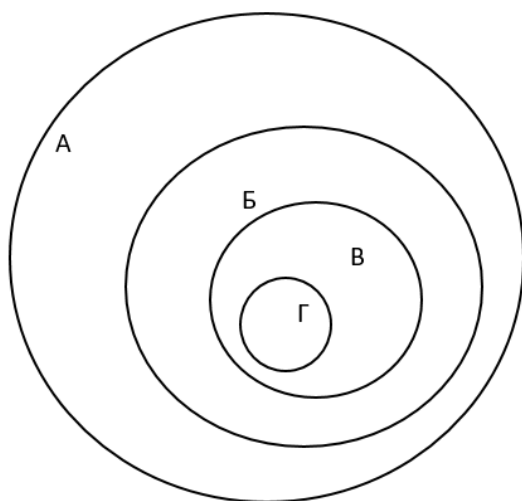
Запишите данное понятие.

1. «_____ - математика свободы» (В.С. Нерсисянц)
2. «_____ - есть искусство добра и справедливости» (латинская поговорка)
3. «Не важно, на чьей стороне сила; важно то, на чьей стороне _____» (В. Гюго)

Ответ: право (4 балла)

Задание 5

Перед вами круги Эйлера, которые обозначены буквами А, Б, В, Г. Соотнесите букву - с определенным термином из приведенного ниже списка. Ответ занесите в таблицу.



1. Отрасли права
2. Институты права
3. Подотрасль права
4. Норма права

А	Б	В	Г

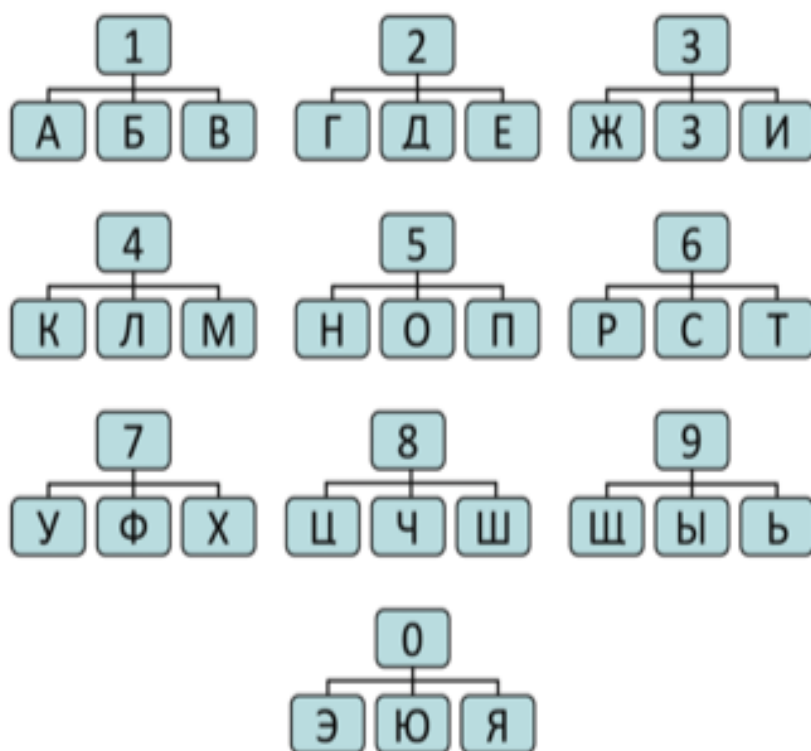
Ответ: (4 балла)

А	Б	В	Г
1	3	2	4

Задание 6

Дешифровщик. Ниже даны зашифрованные слова. Каждая цифра может означать одну из букв. Возможные буквы указаны в таблице. Обратите внимание, что буква «Е» одновременно может означать букву «Ё», буква «И» – букву «Й», буква «Ь» – букву «Ъ». Ваша задача – отгадать слово.

Ответы с орфографическими ошибками не засчитываются.



Например: загадана фамилия представителя естественно-правовой теории происхождения права. Она представлена в следующем шифре 4 5 5 6 2 6 4 9 2. Путём подбора получаем «Монтескье», где 4 – М, 5 – О, 5 – Н, 6 – Т, 2 – Е, 6 – С, 4 – К, 9 – Ъ, 2 – Е.

Расшифруйте следующие термины.

А. Вид дисциплинарного наказания: 314281532

Ответ: замечание (4 балла)